



Abschlussveranstaltung



Kleine Betriebe — große Vielfalt



Mitgliederversammlung

## ▪ Abschlussveranstaltung in Holzhausen

Am 18. Mai fand die Abschlussveranstaltung zu Erstellung der Lokalen Entwicklungsstrategie im Dorfgemeinschaftshaus in Greifenstein-Holzhausen statt. Neben der Präsentation der Lokalen Entwicklungsstrategie durch das Institut für Ländliche Strukturforschung warteten noch andere Highlights auf die Gäste. Von welchen Highlights hier die Rede ist und was es mit den sogenannten „WC-Perlen“ auf sich hat, lesen Sie auf Seite 2.

## ▪ Lokale Entwicklungsstrategie zum Nachlesen

Das finale Dokument zur Lokalen Entwicklungsstrategie, mit dem sich die Region Lahn-Dill-Wetzlar für die neue Förderperiode 2023-2027 bewirbt, steht auf unserer Homepage für Sie zum Download bereit.

Unter folgendem Link kann es eingesehen werden:

<https://www.lahn-dill-wetzlar.de/die-region/l%C3%A4ndliche-entwicklungsstrategie.html>



## ▪ Grußwort Wolfgang Keller

Sehr geehrte Damen und Herren, liebe Freundinnen und Freunde der Region, wir haben es geschafft! Die neue Lokale Entwicklungsstrategie steht und wir können uns nun für die Förderperiode 2023-2027 bewerben.

Mit Stolz blicken wir auf zwei starke Förderperioden zurück, in denen wir insgesamt über 100 Projekte gefördert haben. Von ExistenzgründerInnen über Dorfplätze und Dreschhallen bis hin zum Brandschutzerziehungsanhänger für die Feuerwehren der Region — das Spektrum unserer Projekte ist breit und wir sind gespannt, mit welchen Ideen wir in den nächsten Jahren noch überrascht werden. Besonders freuen wir uns, weiterhin mit Ihnen in regem Austausch zu stehen und für die Bewohnerinnen und Bewohner der Region Lahn-Dill-Wetzlar da zu sein.

Ihr Wolfgang Keller  
Vorsitzender



## Es ist vollbracht!

### - Abschlussveranstaltung zur Lokalen Entwicklungsstrategie



Nach gut einem halben Jahr intensiver Arbeit an der neuen Lokalen Entwicklungsstrategie für die Förderperiode 2023-2027 konnten wir am 18. Mai den Abschluss der Erstellung feiern.

Mit über 60 Akteurinnen und Akteuren der Region haben wir bei bestem Wetter einen festlichen Abend in Greifenstein-Holzhausen verbracht. Hausherrin Marion Sander begrüßte die Gäste im lichtdurchfluteten Dorfgemeinschaftshaus und übergab dann das Wort an Landrat Wolfgang Schuster. Dieser umriss die Region kurz mit ein paar Fakten und betonte, wie wichtig das LEADER-Programm für die ländlichen Räume sei. Nachdem der Vorsitzende Wolfgang Keller die Gäste herzlich begrüßt hatte, präsentierte Hanna Kramer vom Institut für Ländliche Strukturfor-

schung die Ausarbeitungen zur Lokalen Entwicklungsstrategie. Neben den Stärken der Region, zu denen unter anderem das Ehrenamt, die soziokulturellen Verbindungen sowie die starke, industriell geprägte Wirtschaft zählen, wurden die neuen Handlungsfelder (siehe nächste Seite) und das Leitbild der Region vorgestellt:

„Erfolgsregion **Lahn-Dill-Wetzlar** – **L**ändlich, **D**igital und **W**eltoffen“

Unter diesem Slogan sollen die nächsten Jahre beschritten werden. Ländlichkeit steht hierbei für Natur, Kultur und Zusammenhalt, Digitalität für eine zukunftsweisende digitale Aufstellung, und Weltoffenheit für ein aufgeschlossenes und vielfältiges Leben in einer toleranten Gesellschaft.

Für Unterhaltung sorgten die „WC-Perlen“ vom Theater Pikante, die – als Klofrauen verkleidet – den Gästen Eierlikörpralinen unter die Nase hielten und zu allem einen kecken Spruch auf den Lippen hatten. Unterstützt wurden sie dabei vom Hausmeister Saubermann, der sich beim Kabeltrommel abwickeln Hilfe bei den Gästen holte und seinen Spaß am Lichtschalter hatte.

Im Interview mit Regionalmanagerin Mercedes Bindhardt kamen einige konkretere Fakten zur neuen Förderperiode auf den Tisch. So sollen zum Beispiel rund 3 Millionen Euro Fördergelder zur Verfügung stehen und auch das Regionalmanagement soll bei Bedarf um eine Stelle, die sich um ein bestimmtes Handlungsfeld kümmert, aufgestockt werden.

Nach der Vorstellung der Strategie gab es die Möglichkeit, die ausgestellten Leuchtturmprojekte zu den einzelnen Handlungsfeldern zu begutachten, ins Gespräch zu kommen und sich am köstlichen Buffet zu bedienen, welches von Steffen Blohmann von „Iss mal anders“ gestellt wurde. Auf der sonnigen Terrasse spielte Reinhardt Roth ein paar Klänge auf seiner Cigarboxguitar und informierte Interessierte über sein Handwerk.

Ein rund um gelungener Abend, der den Erstellungsprozess der Lokalen Entwicklungsstrategie festlich beendete.



Soweit nicht anders gekennzeichnet, sind alle Bilder und Grafiken von Region Lahn-Dill-Wetzlar e.V.



## Leuchtturmprojekte

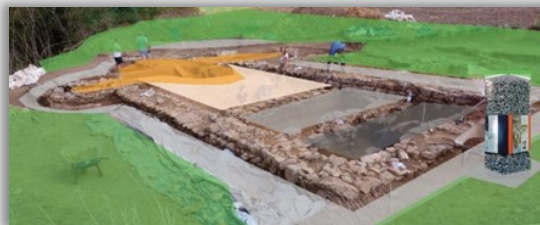
Für jedes Handlungsfeld gibt es verschiedene Leuchtturmprojekte. Hier finden Sie ein paar Beispiele — alle weiteren Leuchtturmprojekte können Sie dem LES-Dokument auf unserer Homepage entnehmen.

### HF 1: Kultur, Jugend, Bildung, Mobilität & Daseinsvorsorge

#### Martinskirche Leun—Fenster in die Vergangenheit

Die Ausgrabungen an der „Leuner Martinskirche“ begannen bereits 2015. Sie zeigen die Geschichte einer Kirche, die erstmalig im 8. Jhd. erwähnt wurde, bis zu ihrer Zerstörung im 14. Jhd..

Die Ausgrabungen sind ein herausragendes Projekt von regionaler und ortsgeschichtlicher Bedeutung. Die noch gut erhaltenen Kirchen-Fundamente sollen auf Dauer gesichert und als anschauliches „Fenster in die Geschichte“ offen gehalten sowie vor Ort präsentiert werden. Es soll zugänglich für alle sein und als touristisches Highlight am unmittelbar vorbeiführenden Lahn-Radweg R7 hervorgehoben werden.



© Stadt Leun

### HF 2: Nahversorgung, Wirtschaft & Kleinstunternehmen

#### Café Blattlaus Betriebserweiterung

Die Bioland Gärtnerei Blattlaus produziert seit 1997 in Leun-Bissenberg nach Bioland-Richtlinien hauptsächlich Fruchtgemüse, Kräuter und Salate. Verkauft werden die Produkte im eigenen Hofladen mit 90 m<sup>2</sup> und auf verschiedenen Wochenmärkten im Rhein-Main-Gebiet.

Neben der bestehenden Gärtnerei mit den Gewächshäusern für frisches Bio-Gemüse und dem Hofladen möchten die Projektträger ein neues Café erbauen. Dies soll einen Cafébetrieb mit Sitzgelegenheiten für Drinnen und Draußen ermöglichen.



© Blattlaus Bissenberg

### HF 3: Naherholung und Tourismus

#### Industriemuseum 4.o Solms

Das Industrie- und Heimatmuseum Solms hat im Jahre 2014 sein 25-jähriges Bestehen gefeiert. Insbesondere der Industrieteil ist mit einer Vielzahl von funktionstüchtigen Maschinen ausgestattet die einen besonderen Bezug zur Region herstellen. Es gilt nun dieses Alleinstellungsmerkmal stärker zur Geltung zu bringen und hierbei eine Vernetzung mit anderen Akteuren innerhalb der Stadt Solms und in der Region herbeizuführen. Gerade der naturwissenschaftliche/ physikalische Aspekt der ausgestellten Maschinen bietet sich für eine enge Kooperation mit Bildungsträgern an. Das Industriemuseum soll den Anschluss an die Digitalisierung schaffen. Hierzu ist auch ein Beteiligungsprozess geplant.



© Industrie- und Heimatmuseum Solms

### HF 4: Bioökonomie

#### Inklusiver Lernbauernhof Werdorf

Wie wäre es, wenn es einen Ort gäbe, der bestes Biogemüse lokal und ressourcen-schonend produziert und gleichzeitig als Lernort für Kinder, Jugendliche und junge Erwachsenen mit und ohne Beeinträchtigung dient?

Ein Ort, an dem das Eine nicht ohne das Andere funktioniert: Das Lernen nicht ohne Beispiele aus der Praxis und die Praxis nur durch die permanente Reflexion an den neuesten Erkenntnissen der Forschung. Letztlich: Ein Betrieb, der gesundes, biologisches und frisches Gemüse produziert und viele Impulse in die Region sendet. Wir wollen einen solchen Ort schaffen, an denen beides genug Raum erhält.



© Junges Gemüse Werdorf

## Kleine Betriebe—große Vielfalt

wir möchten mit unserer neuen Vorstellungsreihe „**Kleine Betriebe – große Vielfalt**“ Kleinst- und Kleinunternehmen sowie dem Gastgewerbe die Möglichkeiten geben, sich vorzustellen, um so ihre Bekanntheit in der Region Lahn-Dill-Wetzlar zu erhöhen. Dafür präsentieren wir jeden Montag ein 'Unternehmen der Woche' auf unseren Social-Media-Kanälen.

Angesprochen sind hierbei alle Kleinst- und Kleinunternehmen der Region - egal, ob Traditionsunternehmen oder Startup, ob FriseurIn, SchreinerIn, PralinenherstellerIn oder BarbesitzerIn.

Folgende Unternehmen haben wir in der letzten Zeit vorgestellt. Wenn Sie mehr über die Unternehmen erfahren möchten, besuchen Sie uns gerne auf unserer Facebookseite „Leader Region Lahn-Dill-Wetzlar“ oder auf unserer Instagramseite @leader\_region\_ldw.

## Tierfotografie Wetzlar aus Wetzlar

Anne-Lena Käding fotografiert leidenschaftlich gerne Tiere in Hessen und darüber hinaus. Gegründet hat sie ihr Unternehmen 2017 mit Sitz in Wetzlar.

### Was macht Dein Unternehmen für die Region besonders?

Ich fotografiere sämtliche Haustiere möglichst natürlich und ungestellt, ohne die Bilder übermäßig zu bearbeiten und entfremden, so ergibt sich eine wundervolle Erinnerung an das Tier, wie es lebt und lebt.

## Junges Gemüse aus Aßlar

Hinter „Junges Gemüse“ stehen Laura Kunz und David Heun mit ihrer kleinen Vielfalts-gärtnerei, in der sie frisches Gemüse im Abo anbauen. Gegründet wurde das Unternehmen 2020 mit Sitz in Aßlar-Werdorf.

### Was macht Euer Unternehmen für die Region besonders?

Wir sind nicht nur Gemüseproduzent\*innen, sondern werben auch für samenfestes Saatgut, gentechnikfreien Anbau und möglichst biologische Produktion als Vorreiter\*innen und Netzwerker\*innen der biointensiven und regenerativen Landwirtschaft in der Region. Bei uns kann man all das erleben, mit uns diskutieren und ausprobieren, z.B. bei unseren monatlich stattfindenden Gärtnerführungen!

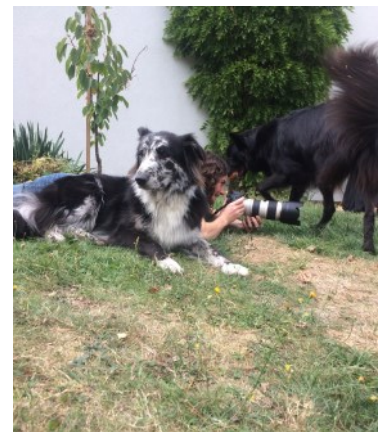
Wir sind keine anonymen Produzent\*innen, sondern Charakterköpfe aus Werdorf, die zeigen wollen, wie wir gemeinsam mit der Natur für möglichst viele Menschen Lebensmittel anbauen können.

## Cigarguitarbox aus Greifenstein

Im Sommer 2018 hat Reinhardt Roth begonnen, aus leeren Zigarrenkisten Gitarren zu bauen. Sein Sitz ist in Greifenstein – Holzhausen.

### Was macht Dein Unternehmen für die Region besonders?

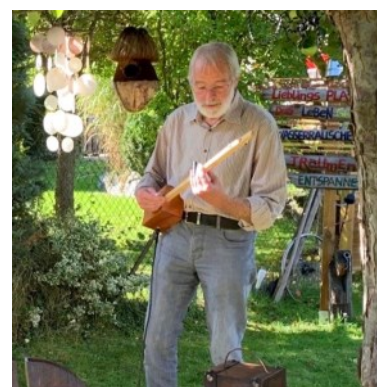
Es gibt zwar auch fertige Gitarren zu erwerben – aber am liebsten baue ich mit jüngeren und Älteren von 7-77 Jahren im Rahmen eines Workshops. Die Teilnehmenden können ihre gebauten Gitarren kreativ gestalten und zum Beispiel anmalen. Sie erhalten dann auch noch eine Spielanleitung.



Anne-Lena Käding



Junges Gemüse Werdorf



Reinhardt Roth

## Schweiss-Service Nitschke aus Braunfels

Ruben D. Nitschke bietet mit seinem Unternehmen „Schweiss-Service-Nitschke“ Schweißarbeiten aller Art an..

Gegründet wurde es am 01.03.2021 mit Sitz in Braunfels in der Wintersburg.

**Was macht Dein Unternehmen für die Region besonders?**

Wenn sich Kunden an eine mittelständische Schlosserei wenden, dann werden diese Reparaturaufträge meist ganz hinten angestellt, da Aufträge mit höherem Wert Priorität haben - das bedeutet lange Wartezeiten für die Kunden.

Ich kann relativ flexibel und schnell meine Arbeiten ausführen, sodass meine Kunden schnell ihre Wünsche erfüllt bekommen.



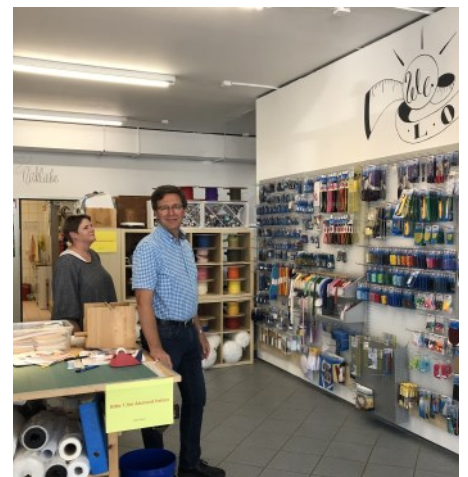
Ruben David Nitschke

## Das Maßband aus Driedorf

Firma „Das Maßband, Nähmaschinen und Zubehör“ - ein Ladengeschäft im Zentrum von Driedorf. Gegründet als Änderungsschneiderei in 2005 und seit 2006 ein Fachgeschäft mit Nähmaschinen und Zubehör, welches im Ladengeschäft und im Internet verkauft wird.

**Was macht Dein Unternehmen für die Region besonders?**

Erstens machen unsere fachlichen Kenntnisse uns zum Fachgeschäft. Zweitens beraten wir gerne und gut, ohne Druck auszuüben. Drittens ermöglicht die Kombination Ladengeschäft mit Online-Shop ein breites Produktprogramm mit vernünftige Preise. Ohne Online-Shop wäre es nicht möglich ein so großes Angebot in der Region anzubieten.



Frau und Herr Schlösser

**Sie haben einen kleinen Betrieb und möchten in unserer Reihe vorgestellt werden? Melden Sie sich gerne bei uns!**

1. Name, Sitz und Gründungsjahr Eures Unternehmens
2. Was genau macht Ihr?
3. Was macht Euer Unternehmen für die Region besonders?

Bitte sendet uns **2-3 Bilder** (von Euch/Eurem Team und z.B. von Produkten, der Werkstatt, dem Herstellungsprozess, dem Verkauf,...)

Tipp: Bilder mit jemandem "in Action" sind besonders beliebt:-)

Bitte sendet alles an [alissa.ufer@lahn-dill-wetzlar.de](mailto:alissa.ufer@lahn-dill-wetzlar.de)



Soweit nicht anders gekennzeichnet, sind alle Bilder und Grafiken von Region Lahn-Dill-Wetzlar e.V.

## Mitgliederversammlung 2022

Mit mehr als 30 Personen konnten wir im modern gestalteten evangelischen Gemeindehaus in Tiefenbach unsere diesjährige Mitgliederversammlung durchführen. Auf der Versammlung wurden zwei neue Mitglieder in das Entscheidungsgremium gewählt. Herzlich begrüßen dürfen wir somit Laura Kunz vom Jungen Gemüse Werdorf sowie Eva Schorndanner vom Förderverein Waldhof Elgershausen, die unser Entscheidungsgremium in Zukunft mit ihrer Expertise unterstützen werden. Der Vorsitzende Wolfgang Keller informierte die Mitglieder über wichtige Ereignisse aus dem letzten Jahr. Insgesamt wurden acht Leader-Projekte sowie 21 Regionalbudget-Projekte in den Jahren 2021 und 2022 bewilligt. Zudem freute sich der Verein über einen Zuwachs von acht Mitgliedern, wie Wolfgang Keller zu berichten hatte. Regionalmanagerin Mercedes Bindhardt stellte die bewilligten Projekte genauer vor, zu denen unter anderem der Kinderwanderweg in Greifenstein und der Bike-Park in Waldsolms gehören. Da sich die Erstellung der Lokalen Entwicklungsstrategie in den letzten Zügen befand, gab Mercedes Bindhardt einen Überblick über die neuen Handlungsfelder sowie besondere Highlights und Leuchtturmprojekte, die in der nächsten Förderperiode anstehen. Eine detaillierte Präsentation folgte dann an der Abschlussveranstaltung am 18. Mai.



Im Anschluss führte Gerd Mathes durch den Ort und gab sein Wissen über die historischen Schmuckstücke des Dorfes zum Besten.



## Eröffnung Greifensteiner Kinderpfad

Am 12. Juni findet ab 10:00 Uhr die Eröffnung des von uns geförderten Kinderpfades statt!

Dieser Erzähl- und Erlebnispfad für die ganze Familie führt durch Wald und Wiesen beim Outdoor Zentrum Lahntal. Kinder vom Kleinkind- bis Grundschulalter erleben hier die Geschichte des Bilderbuchs "Die blaue Maschine". In einem schönen Waldgebiet begegnet man den Figuren aus dem Buch und erfährt einiges z. B. über Hase, Hirsch, Fuchs und Igel. Gleichzeitig können die Kinder gemeinsam mit den Tieren erforschen, was es mit der Blauen Maschine auf sich hat. Zwischendurch laden ein paar Mitmachangebote zum Spielen, Raten und Bewegen ein. Am Schluss der Tour wird das Geheimnis der blauen Maschine gelöst.

Eröffnungsfeier



© Gemeinde Greifenstein

## LandKulturPerlen

Projektförderung in den Fokuslandkreisen Lahn-Dill-Kreis und im Landkreis Limburg-Weilburg

Für Projekte der Kulturellen Bildung bieten wir Förderungen zwischen 1000€ und 2000 € an.

Eine persönliche Beratung und ein vereinfachtes Förderverfahren erleichtern den Weg zur Projektumsetzung. Gefördert werden Projekte, die

- die aktive Mitgestaltung des Kulturellen Lebens vor Ort fördern.
- integrativ wirken und künstlerische Prozesse anstoßen.
- noch nicht begonnen wurden.
- noch einen anderen Verein, eine\*n Künstler\*in oder die Gemeinde mit einbinden –also in einer Kooperation umgesetzt werden.



© LandKulturPerlen

Vereine, Solokünstler\*innen, Kommunen, Privatpersonen und Initiativen aus den ländlichen Räumen der genannten Landkreise sind eingeladen sich auf die vollfinanzierte Förderung zu bewerben.

**Bewerbungsfrist ist der 15.6.2022**

Das Bewerbungsformular erhalten Sie bei Sebastian Hartings, [hartings@lkb-hessen.de](mailto:hartings@lkb-hessen.de) oder 0151/56837692, ihrem Regionalbeauftragten Mitte.

Er steht Ihnen darüber hinaus vor Ort, telefonisch oder via Videokonferenz beratend zur Seite und unterstützt Sie bei der Planung, Umsetzung und Vernetzung.

Unter <https://landkulturperlen.de/kulturseminare> finden Sie interessante und kostenlose Kulturseminare.

## Land stärkt Gastronomie im ländlichen Raum—Gaststätten-Sonderprogramm

„Von unserem Sonderprogramm profitieren natürlich die Unternehmen mit ihren Beschäftigten sowie in vielen Fällen auch das lokale Handwerk, aber auch die Bürgerinnen und Bürger, denn das Gastronomieangebot in unseren Dörfern erfüllt eine wichtige soziale Funktion. In Gaststätten treffen sich Freunde, Verwandte sowie Vereine, sie locken Einheimische ebenso wie Reisende. Lockdown und geringe Besucherzahlen haben ihnen schwer zugesetzt. Mit den Investitionen, die sie nun mit unserer Hilfe tätigen, machen sie sich fit für die Zukunft“, sagte Hinz.

Mit dem Gaststätten-Sonderprogramm stehen für die Gaststätten im ländlichen Raum insgesamt 10 Millionen Euro Förderung zur Verfügung. Der nächste Förderaufruf beginnt am 17. August 2022 und gibt acht Wochen lang die Gelegenheit, bei der WIBank Förderanträge zu stellen.

Mit dem Gaststätten-Sonderprogramm werden Investitionen und Anschaffungen ab 15.000 Euro gefördert. Hierzu zählen beispielsweise die Gastraumrenovierung, der Bau einer neuen Außenterrasse oder die Anschaffung moderner Küchengeräte. Die Höchstfördersumme beläuft sich auf 200.000 Euro. Im Jahr 2023 sind weitere Förderaufrufe vorgesehen, Ende 2023 läuft das Gaststätten-Sonderprogramm aus.

Weitere Informationen zum Programm und zur Antragstellung sind auf der Internetseite der WIBank erhältlich: <https://www.wibank.de/wibank/sonderprogramm-gaststaetten/sonderprogramm-gaststaetten-560036>



© WIBank

## Stadt Wetzlar schreibt Naturschutzpreis aus

Besonderes Engagement für Natur und Umwelt wollen wir auch für das Jahr 2022 mit dem Naturschutzpreis belohnen. Der Preis ist mit 900 Euro dotiert.

Die Auswahl des Preisträgers wird durch den Naturschutzbeirat der Stadt Wetzlar vorgenommen. Es können sich sowohl Einzelpersonen als auch Gruppen, wie beispielsweise Schulklassen, Kindergartengruppen und Vereine um den Preis bewerben oder von Dritten vorgeschlagen werden. „Einen besonderen Schwerpunkt legen wir auf Projekte, die dem Erhalt und der Förderung der biologischen Vielfalt in unserem Stadtgebiet dienen sowie Projekte, die sich aktive mit Umweltschutz beschäftigen“, so Umweltdezernent Norbert Kortlüke (Grüne). Beispiele dafür sind Projekte zum Schutz heimischer Tier- und Pflanzenarten oder Projekte zum Erhalt und zur Pflege von schützenswerten Biotopen.

Benötigt werden eine kurze formlose Bewerbung, die Beschreibung der Aktivitäten mit Angabe der entsprechenden Örtlichkeiten und eine Begründung zur Preiswürdigkeit des Projekts. Auch Bilder, Zeitungsartikel oder andere Dokumente können beigefügt werden.

Die Bewerbungen oder Vorschläge sind **bis zum 15. September 2022** an den Magistrat der Stadt Wetzlar, Amt für Umwelt und Naturschutz, Untere Naturschutzbehörde, Ernst-Leitz-Straße 30, 35578 Wetzlar oder per E-Mail an [umwelt-naturschutz@wetzlar.de](mailto:umwelt-naturschutz@wetzlar.de), einzureichen.

Kontakt: Frau Jung, Telefon 06441 99-3903, E-Mail: [laura.jung@wetzlar.de](mailto:laura.jung@wetzlar.de).



## Buchempfehlung: Meine kurze Ehe mit Dornröschen—Thomas Le Blanc

Vier Dutzend Märchen aus dem Grimm'schen Märchenwald, die die Märchenbrüder vergessen haben oder die sie nicht zu sammeln gewagt haben, erzählt von Thomas Le Blanc:

- Schneeweißchen und Rosenrot sind keine Schwestern, sondern Schwestern
- Auch Märchenwesen haben Zahnschmerzen
- Die Knusperhexe eröffnet einen Lebkuchenvertrieb
- Frau Holle arbeitet für die Wetterkarte
- Das Wirtshaus im Spessart hat zwei Eingänge
- Das Schlaraffenland wird aus gesundheitlichen Gründen geschlossen
- Die Kölner Heinzelmännchen kommen wieder
- König Drosselbart geht in Rente

Managementdenken, Steuern und öffentliche Verwaltung wandern von der Menschenwelt ins Märchenreich ein  
... und Sex gibt's auch

Thomas Le Blanc

**Meine kurze Ehe mit Dornröschen**

Moderne Märchen

Wetzlar: Selbstverlag Thomas Le Blanc, Mai 2022

Taschenbuch, 280 Seiten

15,00 Euro

nur erhältlich bei der Phantastischen Bibliothek Wetzlar, Bestellung über [mail@phantastik.eu](mailto:mail@phantastik.eu)





## Treffpunkt Natur

Die Stadt Wetzlar bietet kostenfreie Veranstaltungen rund um das Thema „Treffpunkt Natur“ an. Alle Veranstaltungen im Rahmen dieses Programms finden Sie unter [www.wetzlar.de](http://www.wetzlar.de).

### Kulturpflanzen und ihre wilden Verwandten

Erhalten Sie mit Petra Krischke und Laura Jung einen Einblick in die Vielfalt der heimischen Pflanzenwelt auf dem Wetzlarer Weinberg.

**Datum:** Sonntag, 19.06.2022, 10:00 Uhr

**Treffpunkt:** Weinberg Wetzlar

### Natur entdecken

Entdecken Sie gemeinsam mit den Gebietsbetreuern Bernhard Feth, Günter Ott und Klaus Weinberg den Artenreichtum und den ökologischen Wert des FFH-Gebietes (Fauna-Flora-Habitat) Weinberg Wetzlar.

**Datum:** Sonntag, 31.07.2022, 10:00 Uhr

**Treffpunkt:** Weinberg Wetzlar



© Stadt Wetzlar

## Schauhöhle Breitscheid

Neben den regulären Führungen an den Wochenenden stehen auch wieder Sonderveranstaltungen und Konzerte auf dem Programm, zwei davon im Rahmen des Kultursommers Mittelhessen.

### Saison Highlights:

#### Konzerte

11.06. Alphorn Konzert

16.07. Hanne Kah- Kultursommer Mittelhessen 2022

10.09. Wuthe & Faust

24.09. Blech im Berg mit Euphonia- Kultursommer Mittelhessen

22.10. Jai Larkan



**Kinder-Ferien-Specials in den hessischen Sommer- und Herbstferien:** immer mittwochs „Reise in den Zauberberg“

18.09. Höhlenforscher live (Tag des Geotops)

19.11. Fotoworkshop „Naturfotografie im Kalkgebirge“

27.11. und 04.12. Fantastische Lichteffekte im Advent

Weitere Informationen und Tickets finden Sie unter [www.schauhoehle-breitscheid.de](http://www.schauhoehle-breitscheid.de)



© Gemeinde Breitscheid

## Dreschhallenmarkt in Münchhausen

Ein beliebter Treffpunkt ist zurück: Nach zwei Jahren Corona-Zwangspause ist unser Dreschhallenmarkt in diesem Jahr endlich wieder zurück.

Das nächste Markttreiben findet am Freitag den 10. Juni von 11:00 Uhr bis 17:00 Uhr an und in der alten Dreschhalle in Münchhausen statt.

Die Besucher:innen können auf einem schönen und anspruchsvollen Landmarkt Spezialitäten vom Lande in herrlich dörflicher Umgebung kaufen. An ca. 30 Ständen haben sie erneut die Qual der Wahl zwischen beispielsweise deutschen und italienischen Schinken- und Käsespezialitäten sowie Olivenölen, auch hessische Wurstspezialitäten, Schafskäse, Ziegenkäse und Käse von der Kuh in Bioqualität, Obst und Gemüse, Eier, Honig, Winzerweine, frisches Bauernbrot, Wolle und Handarbeitszubehör, Dekoware und vieles mehr werden angeboten. Für den großen Hunger ist selbstverständlich ebenfalls gesorgt.

Außerdem warten wieder Gratis-Kaffee und leckere, selbstgebackene Kuchen auf die Besucher:innen.

Doch nicht nur aufgrund der angebotenen Landprodukte lohnt sich ein Besuch des Marktes. Der Dreschhallenmarkt in Münchhausen ist mittlerweile ein beliebtes Ausflugsziel in der Region ... und egal bei welchem Wetter, die alte Dreschhalle bietet Schutz bei Regen wie auch bei Sonne.

**Wann?** Unsere Markttag 2022 finden jeweils freitags statt, in diesem Jahr am:

10. Juni, 08. Juli, 12. August, 9. September, 14. Oktober

**Wo?** Dreschhalle in Driedorf-Münchhausen (Ulmtalstraße 16)



© Manfred Mauer

Weitere Informationen erhalten Sie auf Facebook und den Homepages der Gemeinde Driedorf ([www.driedorf.de](http://www.driedorf.de)) und des Fördervereins Münchhausen e.V.

([www.dreschhalle-muenchhausen.de](http://www.dreschhalle-muenchhausen.de)) oder unter der Tel.-Nr. 02775 953301.

## Schmelz- und Schmiedetag in der Grube Fortuna

Wir verhütten unser eigenes Eisenerz! Ausgehend von der Erzförderung, die im Besucherbergwerk bei den eindrucksvollen Untertage-Führungen authentisch erlebbar ist, werden in einem Rennofen eigenes Fortuna-Eisenerz und Kohle verhüttet (geschmolzen), so wie es vor 2.500 Jahren von den Kelten in der Region praktiziert wurde, um das wertvolle Eisen zu gewinnen. Die Weiterverarbeitung des Eisens wird von mehreren Schmieden demonstriert – ganz nach dem Motto des GEOPARK Westerwald-Lahn-Taunus, in dem „die Fortuna“ eines von zehn GeoInformationszentren des Geoparks der Rohstoffe ist: „... wo Marmor, Stein und Eisen spricht und der Ton die Musik macht...“

Grubengaststätte Zum Zechenhaus mit Biergarten und großem Spielplatz geöffnet!

Wann? 26. Juni um 10:00 Uhr

Wo? Grube Fortuna (Grube Fortuna 1, 35606 Solms-Oberbiel)

Die Veranstaltung ist frei zugänglich.

Die einstündigen Grubentouren finden ab dem hessischen Ferienbeginn von **Mittwoch bis Sonntag** statt.

Mehr Informationen unter: [www.grube-fortuna.de](http://www.grube-fortuna.de)



© Geowelt Fortune e.V.

## Franzis Wetzlar

Wucan—Heavy Flute Rock

Deutschland und die Rockmusik -- da war doch noch was? Nein, nicht Westernhagen, sondern Krautrock: Jene seltsam großartige Musik voller Grooves und Experimentierlust, stilistisch kaum greifbar, eingespielt von Bands mit kuriosen Namen. Alles Tugenden, die Wucan aus Dresden wie selbstverständlich in die Gegenwart übersetzt.

Samstag, 04.06.22 um 20:00 Uhr

Abendkasse: 16€, ermäßigt 12€

### Wetzlarer Abend

Der Abend, an dem Hobby- u. Kleinkünstler die Chance ergreifen ihr Können auf die Bühne zu bringen. In der Regel entsteht ein vielfältiges Programm, das immer wieder Überraschungen parat hält. Hier geht es nicht um Perfektion, sondern eher um den Spaß an der Sache. Wir werden wieder Singer/ Songwriter, Geschichtenerzähler, Comedians u.v.m. erleben, die keine Bühne gewohnt sind, sondern durch Charme, Energie und Begeisterung den Zuschauer bestechen. Wer an diesem Abend die Bühne betritt, wird nicht verraten, aber es wird bestimmt wieder ein ganz besonderer Abend.

Anmeldungen bitte unter [mail@franzis-wetzlar.de](mailto:mail@franzis-wetzlar.de)

Freitag, 10.06.22 um 20:00 Uhr

Abendkasse: 5€

### After work & all together—die inklusive Disko in Wetzlar

Wir alle sind einzigartig und uns verbindet dabei sehr viel. Die Lust und Freude am Tanzen zum Beispiel, an Musik und daran gemeinsam zu feiern. Die universelle Sprache der Musik überwindet auch Unterschiede, mit ihr können wir zusammen (Lebens)Freude erleben. Angestoßen von Menschen mit Behinderung, die sich für Wetzlar eine Disco wünschen, die sie selbst mitgestalten können, heißt es „after work & all together“ im Franzis immer am zweiten Montag des Monats.

Montag, 13.06.22 um 18:00 Uhr

Eintritt frei

Weitere Informationen und Veranstaltungen finden Sie auf [www.franzis-wetzlar.de](http://www.franzis-wetzlar.de)

## Markt im Park in Beilstein

Heimat- und Geschichtsverein Beilstein

Attraktive Marktstände und hochwertige Handwerkskunst erwarten Sie im Park zwischen Sportplatz und Burg, Im Garten sowie am Alten Bahnhof Beilstein.

Kunsth Handwerk, Floristik für Haus und Garten, Handarbeiten und Deko, Essen, Trinken und Feinkost, Kreatives, Kunst und vieles mehr...

Wann? 10. Juli 2022, 10:00-18:00 Uhr

Wo? Im Park zwischen Sportplatz und Burg in  
35753 Greifenstein-Beilstein



© HGv Beilstein

## Driedorfer 24 Stunden Rennen und WesterWald Lauf

Driedorf steht wieder ganz im Zeichen des Mountainbikesports!

Die 5. Auflage des Driedorfer Sparkassen 24h Mountainbike Rennens und die Neuauflage des Westerwaldlaufes werden rund um die Wäller Hütte und das Höllkopfstadion stattfinden.

Die Laufwettbewerbe über 5 und 10 Kilometer finden vor dem Start des Mountainbikerennens statt.

**Wann?** 8.-10. Juli

**Wo?** Sporthalle Driedorf / Wäller Hütte (zur Hassel 24, 35759 Driedorf)

Anmeldung unter: [www.driedorf-aktiv.de](http://www.driedorf-aktiv.de)



## Dreschhallenkirmes in Driedorf-Roth

Zwei Jahre musste die Dreschhallenkirmes in Roth pausieren. Nun ist es wieder soweit – es soll ausgiebig gefeiert werden.

Von **Freitag, den 15. Juli bis Sonntag, den 17. Juli** findet unter dem Motto „Rohrer Körmes – Klaa, awwer oha“ die kleine Dorfkirmes wieder statt.

Los geht es am Freitag mit der Kirmes-Disco. DJ Julian Fischer wird alles geben, um müde Knochen munter zu machen.

**Wann?** Freitag, 15. Juli, ab 20 Uhr

**Eintritt:** 5€

Für Samstagabend konnte der Förderverein Roth e.V. wieder die Tanz- und Unterhaltungskapelle „Silverbirds“ aus Herbornseelbach gewinnen.

Mit ihrem breiten musikalischen Repertoire an Oldies, Volks- und Stimmungsmusik sowie aktuellen Hits möchte die Band die Stimmung in der Dreschhalle zum Kochen bringen. **Wann?** Samstag, 16. Juli, ab 20 Uhr

**Eintritt:** 6€

Weiter geht es am **Sonntag um 11 Uhr** mit einem Frühschoppen in der Dreschhalle. Höhepunkt ist der traditionelle kleine Festumzug um 14 Uhr durch Dorf. An den Umzug kann jeder teilnehmen. Anschließend spielen nochmals die Silverbirds in der Dreschhalle auf, bevor um 18 Uhr die große Verlosung mit vielen attraktiven Preisen startet.

Nähere Infos unter: [www.foerderverein-roth.de](http://www.foerderverein-roth.de)



© Thorsten Blöcher

## Stadtbücherei Braunfels



© Stadt Braunfels

### Sommerversammlungen

- **10.06.-08.07.:** Wanderausstellung „die 25 schönsten unterwegs“ (Stadtbücherei Braunfels)
- **22.07., 19:00 Uhr:** Musikalische Poetry-Lesung „Geschichten und Lieder über das Leben“ (kleiner Saal)
- **09.08., 19:00 Uhr:** Lesung „Die Puppe wusste es“ (kleiner Saal)

## Veranstaltungen in Braunfels

- 24.06.22 bis 26.06.22 **Weinfest**, Kurpark Braunfels / Lindenallee,  
Braunfelser Kur GmbH
- 22.07.22 bis 24.07.22 **Foodtruck**, Kurpark Braunfels, 11:00 Uhr  
Braunfelser Kur GmbH
- 26.08.22 **Braunfelser Spektakulum**, 17-22 Uhr  
Aktionsring Braunfels
- 27.08.22 **Braunfelser Spektakulum**, 12-22 Uhr  
Aktionsring Braunfels
- 28.08.22 **Braunfelser Spektakulum**, 10-19 Uhr  
Aktionsring Braunfels



© Aktionsring Braunfels

Weitere Informationen und Veranstaltungen finden Sie unter <https://braunfels-erleben.de/kultur-veranstaltungen/veranstaltungen/veranstaltungen>

## Halbtages-Busausflug - Faszination Glocken in Greifenstein

Während eines halbtägigen Busausfluges erfahren die Gäste vom Naturparkführer (Naturpark Lahn-Dill-Bergland) Dr. Jörg Wegerhoff alles Wissenswerte zum Thema „Faszination Glocken“.

Die Busfahrt startet in Herborn am Busbahnhof und führt als erstes ins benachbarte Sinn, wo die Glockengießerei Rincker über die Kunst des Glockengießens seit dem 16. Jahrhundert berichtet.

Anschließend erfährt man im Glockenmuseum „Glockenwelt“ auf der Burg Greifenstein vieles über die Geschichte der Glocken, deren verschiedene Anwendungen und Funktionen im Laufe der Jahrhunderte.

Um zu erleben, wie Glocken schließlich „vor Ort“ ihren optimalen Klang entfalten, ist das nächste Ziel in Ballersbach die wunderschöne mittelalterliche Dorfkirche inklusive des Glockenturms.

### Die Termine 2022:

**Samstag, 2. Juli, ab 13:00 Uhr**

**Samstag, 17. September, ab 13:00 Uhr**

**Treffpunkt:** jeweils 13:00 ab Bahnhofsvorplatz/Busbahnhof Herborn, Dauer etwa 5 Stunden insgesamt.

Die Kosten betragen pro Person € 39,- inklusive aller Eintritte, Führungen und der Busfahrt zu den genannten Zielen.

Die **Anmeldung** ist unbedingt erforderlich und sollte direkt an [joergwegerhoff@gmx.de](mailto:joergwegerhoff@gmx.de) oder 0172/174 8810 gerichtet werden. Der Ausflug kommt ab einer Teilnehmerzahl von 10 Personen zustande.



© Jörg Wegerhoff

**Wir wünschen viel Spaß bei den anstehenden Veranstaltungen!**

## Neue Rubrik!

Sie suchen Mitarbeitende, ehrenamtliche HelferInnen oder haben einen Praktikumsplatz zu vergeben?

Dann lassen Sie es uns wissen und senden Sie uns Ihre Stellenanzeigen!



## Solidarische Landwirtschaft „Sonnenhof“ in Braunfels-Neukirchen

## Café Mundart in Wetzlar

### LUST AUF WACHSTUM?



Wir bieten  
ab sofort bis Ende August  
eine Stelle/ Arbeitsmöglichkeit /  
bezahltes Praktikum (25h)  
auf dem Solawi Sonnenhof  
in Braunfels-Neukirchen

**Wir bieten**

- Einen vielseitigen Lernort für regenerative Landwirtschaft
- Einen tollen Mittagstisch und wenn nötig eine Unterkunft
- Ein junges, motiviertes Arbeitsteam
- Das Mitwirken an einem aufbauenden, regenerativen System für Mensch und Natur

**Deine Aufgaben**

- Pflege der Gemüsekulturen in unserem Market Garden und in den Gewächshäusern
- Ernte der verschiedenen Kulturen
- Anleiten von Freiwilligen
- Unterstützung bei Aktionstagen

**Wir suchen**

- Zuverlässigkeit und eigenverantwortliches Arbeiten
- Gestaltungslust an einem ganzheitlichen Hofsystem
- Tatkraft und körperliche Fitness
- Vorkenntnisse zu verschiedenen Gemüsekulturen/ Werkzeugen und Interesse an regenerativer Landwirtschaft

**BEWIRB DICH JETZT**

Solidarische Landwirtschaft Sonnenhof  
Backhausgasse 2  
35619 Braunfels-Neukirchen  
DE-ÖKO-006

mail@solawi-sonnenhof.de  
www.solawi-sonnenhof.de  
Facebook: SoLaWi Sonnenhof  
Youtube: Solawi-Sonnenhof



## Wir suchen Verstärkung!

Servicekraft (m/w/d)

Wir suchen eine Servicekraft für unser Café und für  
Veranstaltungen im Bürgersaal Büblingshausen

### Dein Profil:

- keine Berufserfahrung erforderlich, Du wirst gründlich eingearbeitet
- Du bist teamfähig
- Du hast Spaß am Kundenkontakt
- Du bist in einem gewissen Umfang körperlich belastbar

### Deine Aufgaben:

- Einsatz im Service, Aufnahme der Bestellungen, Bedienung der Gäste am Tisch
- Einsatz bei der Bewirtung während Veranstaltungen im Bürgersaal Büblingshausen

Haben wir Dein Interesse geweckt? Dann melde Dich bei uns  
unter 06441 - 7707497 oder unter kontakt@jungearbeit.info

## Vernissage auf dem Bachtrompeterplatz

Bestimmt erinnern Sie sich noch an unser Eigenprojekt „Lahn-Dill-Wasser“.

Kunst und Kultur in Form eines Malprojekts in die Region bringen - das war das Ziel des Eigenprojekts "Lahn-Dill-Wasser", welches bis kurz vor der Pandemie in den Kommunen unserer Region stattfand. In den Malwerkstätten trafen sich MalanfängerInnen aller Altersgruppen und gestalteten unter Anleitung des Künstlers Josef Krahforst Aquarelle rund um das Thema „Wasser“. Dabei wurde mal der Solmsbach, mal der Schwingbach in Hüttenberg oder auch ein Weiher als Motiv genutzt.



Nach zwei bereits stattgefundenen kleinen Vernissagen in Brandoberndorf und Aßlar soll nun eine große Vernissage mit allen Bildern aus den restlichen Malwerkstätten auf dem Bachtrompeterplatz in Solms das Projekt abschließen.

Dazu laden wir Sie herzlich ein!

Wann? 15. Juli, um 14:00 Uhr

Wo? Bachtrompeterplatz (Solmsbachstr. 5, 35606 Solms)



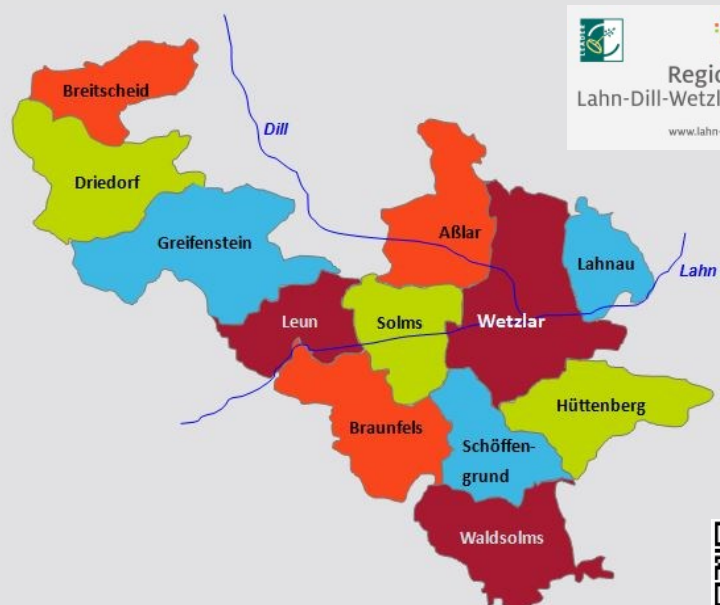
## Impressum und Kontakt

Regionalbüro

Region Lahn-Dill-Wetzlar e. V.  
Mercedes Bindhardt & Alissa Ufer  
Solmsbachstraße 5, 35606 Solms  
Telefon: 06442 / 922 05 04  
Mail: [info@lahn-dill-wetzlar.de](mailto:info@lahn-dill-wetzlar.de)  
[www.lahn-dill-wetzlar.de](http://www.lahn-dill-wetzlar.de)



Gefördert durch:



Soweit nicht anders gekennzeichnet, sind alle Bilder und Grafiken von Region Lahn-Dill-Wetzlar e.V.