



Mitgliederversammlung 2026 in der Grube Fortuna



LEADER-Bescheid-Übergabe in Wetzlar (S.2)

Katharina Didlapp übernimmt Vorsitz der Region

Die LEADER-Region Lahn-Dill-Wetzlar hat eine neue Vorsitzende. Katharina Didlapp, Bürgermeisterin der Stadt Solms, übernimmt ab sofort die Position des verstorbenen Wolfgang Kellers. Auf der Mitgliederversammlung des Vereins am 29.04.2026 in der Kipphalle der Grube Fortuna wurde sie einstimmig gewählt

Für Katharina Didlapp folgt damit die nächste neue Aufgabe, nachdem sie im vergangenen Jahr das Amt als Bürgermeisterin der Stadt Solms angetreten hat. Die Zusammenarbeit mit dem Regionalmanagement der Region Lahn-Dill-Wetzlar soll zukünftig auch von der räumlichen Nähe profitieren. Die Geschäftsstelle am Bachtrompeterplatz ist nur einen Spaziergang vom Solms' Rathaus entfernt.



Der stellvertretende Vorstand gratuliert Katharina Didlapp

Sitzung des Entscheidungsgremiums

Im Vorfeld der Mitgliederversammlung tagte am 29.04.2026 auch das Entscheidungsgremium.

In der Sitzung stellten gleich drei Projektträger:innen ihre Projekte vor. Die Gesundheitsgenossenschaft Greifenstein möchte am Waldhof eine barrierefreie und nachhaltige Gemeinschaftspraxis einrichten. Katharina Lang plant den Weidenhof in Hüttenberg zu einem Mehrwert-Ort mit Co-Working, Kulturveranstaltungen und Märkten auszubauen. In Lahnau möchte die Gemeinde eine Trendsportanlage mit Pumptrack, Calisthenics-Bereich und Slackline-Anlage errichten.

Alle drei Projekte wurden als förderwürdig beschlossen.

Außerdem wurden zwei neue Mitgliedsanträge bestätigt.



Bürgermeister Christian Walendius stellt die Trendsportanlage für Lahnau vor

Bescheidübergabe der LEADER-Projekte 2025

Der feierliche Abschluss des vergangenen Förderjahres: Die LEADER-Projekte von 2025 haben in den festlichen Räumen der Alten Aula in Wetzlar ihre Förderbescheide erhalten. Insgesamt konnten über 600.000 Euro an Fördergeldern von EU und Land Hessen an fünf innovative Projekte verteilt werden.

Christian Schwarz begrüßte als stellvertretender Vorsitzender die Anwesenden. Anschließend übergab der Erste Kreisbeigeordnete Frank Inderthal die Bescheide an folgende Projekte:

Zukunftswerkstatt Holz

Mit dem Bau einer Werkstatthalle auf dem Hofgut in Breitscheide möchte Neustart e.V. einen Lern- und Ausbildungsraum für die Arbeit mit Holz schaffen. Dieser soll benachteiligten Jugendlichen die Möglichkeit bieten, eine handwerkliche Ausbildung zu erhalten und am Arbeitsmarkt teilzunehmen. Der Spatenstich zum Bau der Halle fand am 27. April statt. Geplante Gesamtkosten: ca. 1. Mio. Euro, Förderung: ca. 250.000 Euro

Betriebserweiterung Therapie hoch 4

Die Physiotherapie-Praxis Therapie hoch 4 in Lahnu baut um. Ein weiterer Behandlungsraum sowie die Anschaffung moderner medizinischer Trainingsgeräte sollen eine breitere Palette an Therapieangeboten ermöglichen.

Geplante Gesamtkosten: ca. 188.000 Euro, Förderung: ca. 77.000 Euro

Eigenprojekt Vereins.Kultur.Leben

Auch wir durften für unser Eigenprojekt eine Förderplakette entgegennehmen. „Vereins.Kultur.Leben“ soll in Kooperation mit Partnerregionen in Luxemburg, Österreich und Brandenburg Möglichkeiten finden, die regionale Vereins- und Ehrenamtskultur zu stärken und Anreize für neue Mitglieder, insbesondere junge Frauen, zu schaffen.

Geplante Gesamtkosten: ca. 22.000 Euro, Förderung: ca. 17.000 Euro

Digitale Erlebniswelten, Explorikus Wetzlar

Am Wetzlarer Domplatz entsteht das Explorikus, ein Science-Center, das als Lern- und Erlebnisraum einen spielerischen Zugang zu Phänomenen aus Naturwissenschaft und Technik bietet. Dabei leistet das Explorikus auch einen Beitrag zur Förderung der Beziehungen zwischen Stadt Wetzlar und den ländlichen Regionen der Umgebung.

Geplante Gesamtkosten: ca. 550.000 Euro, Förderung: ca. 250.000 Euro

Existenzgründung Hebammenpraxis Am Kirchberg

Die freiberufliche Hebamme Lisa Zipp hat in Aßlar eine Hebammenpraxis eröffnet. Diese bietet Raum für Kurse, Workshops und individuelle Beratungen in der Schwangerschaft und danach.

Geplante Gesamtkosten: ca. 30.000 Euro, Förderung: ca. 12.000 Euro



Bescheidübergabe in Wetzlar - Gruppenfoto



Spatenstich bei der Zukunftswerkstatt Holz



Science Center Explorikus



Therapie hoch 4

■ Vorstellung des Entscheidungsgremiums

Fragen an Mitglieder des Entscheidungsgremiums

Katharina Didlapp

Wo in der Region lebe ich: Bis auf die Zeit meines Studiums: schon immer in Solms

Beruf: Bürgermeisterin der Stadt Solms

Funktion in der LAG: Vorsitzende

Wie sind Sie mit LEADER das erste Mal in Kontakt gekommen?

Als Solmslerin bin ich das erste Mal mit der Neugestaltung des Bachtrompeter-Platzes in Berührung gekommen. Die Umgestaltung begann 2019 und über die Jahre wurden weitere LEADER-Projekte hier realisiert, wie z.B. die Umsetzung des Projekts „Jugend attraktiv“ – auch im Begegnungscafé am Bachtrompeter (Unterstützung durch die LEADER-Region 2022) bin ich gerne zu Gast.

Warum haben Sie sich dazu entschieden, sich in der LAG und in unserer Region zu engagieren?

Meine Entscheidung beruht aus einer Kombination von politischer Überzeugung, Verantwortung für meine Region und dem Wunsch nach konkreter Wirkung – besonders, weil der ländliche Raum oft weniger Aufmerksamkeit bekommt als große Städte – aber mindestens genauso lebens- und liebenswert ist.

Haben Sie bereits ein Lieblingsprojekt?

Alle Projekte sind toll! Eben weil sie sich direkt vor Ort an dem jeweiligen Bedarf der Kommunen ausrichten. Der ländliche Raum kennt keine Stadt- oder Gemeindegrenzen und so profitieren auch immer die Anwohner und Anwohnerinnen der ganzen Region von den Angeboten und Attraktivitäten.

Wo in der Region verbringen Sie am liebsten Ihre Freizeit?

In meiner Heimatgemeinde Solms, gerne im Wald oder an der Lahn oder als Zuschauerin auf einem der zahlreichen Sportplätze in der Region.



Katharina Didlapp

Eröffnung des Mehrgenerationenspielplatz in Braunfels

Von vielen bereits sehnsüchtig erwartet, wurde pünktlich zur warmen Jahreszeit der Mehrgenerationenspielplatz in Braunfels eröffnet. Für Katharina Didlapp der erste Außentermin in ihrer neuen Rolle als Vorsitzende der Region Lahn-Dill-Wetzlar. Die Eröffnung beging sie gemeinsam mit Bürgermeister Christian Breithecker und den VertreterInnen der Bürger für Braunfels und des Freundeskreis Herrengarten.

Das LEADER-Projekt mit Gesamtkosten von 450.000 Euro konnte mit 200.000 Euro von EU und Land Hessen gefördert werden.

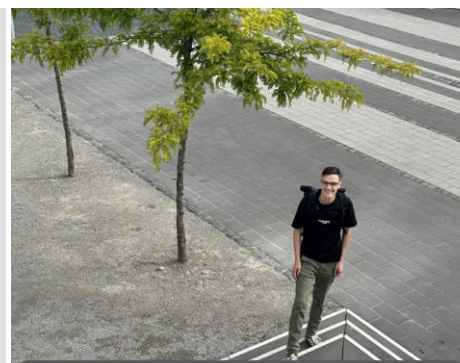


Spielplatz-Eröffnung in Braunfels

■ Neues aus der Region Lahn-Dill-Wetzlar

Unser neuer Praktikant Lennart Wenzel

Guten Tag, mein Name ist Lennart Wenzel, ich bin aus Hüttenberg und studiere Geographie im 6 Semester an der JLU Gießen. Seit dem 01. Juni absolviere ich mein elfwöchiges Praktikum bei der Region Lahn-Dill-Wetzlar e.V.. Während meines Studium ist mir bewusst geworden, dass ländliche Regionen gefördert werden sollen. Auf die LEADER-Region bin ich zum ersten Mal über die Förderung des SV Volpertshausen aufmerksam geworden. Da ich die Probleme von Vereinen kenne, möchte ich diese aus planerischer Perspektive verbessern. Auf neue Einblicke freue ich mich.



Lennart Wenzel auf dem Weg zu seinem Praktikum

Griedelbach erhält neuen Backofen

Im Backhaus Griedelbach wurde ein neuer Backofen eingebaut. Die Dorfgemeinschaft hat nun wieder die Möglichkeit, das Backhaus für gesellige Zusammenkünfte zu nutzen. Der ehemalige Ortsvorsteher Griedelbachs Jörg Diehl und der Waldsolmsener Bürgermeister Roland Hörster überzeugten sich mit Mercedes Bindhardt und Katharina Didlapp bei einem frischem Stück Backhauskuchen von der Funktionstüchtigkeit. Möglich wurde der Austausch durch Fördermittel in Höhe von 21.731 Euro, wodurch 60% der Kosten gestemmt werden konnten.



Erste Nutzung des neuen Backofens

Regionalbudget-Plakette fürs Wollnashorn

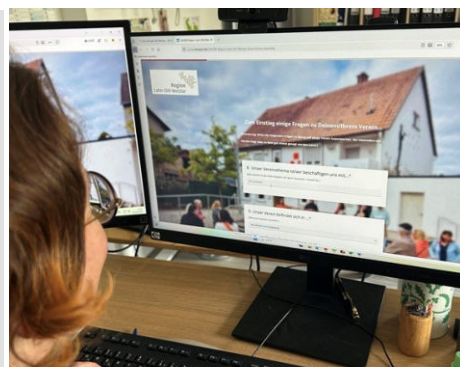
1926 in einer Höhle im Braunfelser Wald gefunden, stellt das ca. 40.000 Jahre alte Skelett eines Wollnashorns einen wertvollen Fund dar. Dank Regionalbudget sind die Knochen jetzt standesgemäß in einer beleuchteten Vitrine im Waldmuseum Braunfels ausgestellt. Außerdem wurde ein Film entwickelt, um sich das längst ausgestorbene Tier besser vorzustellen. Zur Plakettenübergabe anwesend waren Kreisbeigeordneter Frank Inderthal und Bürgermeister Christian Breithecker. Zu der Förderung von ca. 14.400 Euro steuerte die Region Lahn-Dill-Wetzlar ca. 1.440 Euro aus Eigenmitteln bei.



Plakettenübergabe im Waldmuseum

Rege Teilnahme an unserer Umfrage

Für unser Kooperationsprojekt „Verein.Kultur.Leben“ haben wir Vereinsmitglieder und Aktive aus der Region per Umfrage befragt. Unter anderem ging es darum, wie Vereine neue Mitglieder gewinnen können und wie junge Menschen - insbesondere junge Frauen - aktiv eingebunden und für Vorstandstätigkeiten gewonnen werden können. **Wir bedanken uns bei 260 Teilnehmenden!** Die Ergebnisse der Studie bilden die Grundlage für unseren kommenden Studien-Austausch mit Aktiven aus der Region und unseren PartnerInnen aus Luxemburg, Österreich und Brandenburg.



Umfrage zu Vereinsleben und Ehrenamt

■ Wettbewerbe und Förderungen

Förderprogramm „Starkes Dorf+“

Dörfer machen Hessen stark! Die Landesregierung unterstützt engagierte Initiativen aus Hessens ländlichen Räumen mit dem Förderprogramm „STARKES DORF+“.

Das Förderprogramm „STARKES DORF+“ unterstützt Projekte und damit verbundene Prozesse in den ländlichen Räumen Hessens, die lebendige Orte und Anlässe der Begegnung erhalten oder neu schaffen und als Treffpunkte für alle ihren Beitrag zum Gemeinwohl leisten.

Das Förderprogramm umfasst drei Förderansätze: Neben der Umsetzung von Kleinprojekten wird auch die Projektbegleitung und Projektberatung unterstützt. Ein dritter Förderansatz fokussiert auf die Förderung der Gründung von Bürgergenossenschaften.

Antragsberechtigt sind Initiativen (Interessengemeinschaften, Vereine, Stiftungen, u. a.) aus den ländlichen Räumen Hessens, sie können jährlich je Förderansatz eine Förderung in Höhe von 1.000 Euro bis max. 7.500 Euro erhalten.

Anträge können ab sofort und bis zur Ausschöpfung des jährlichen Förderbudgets über das digitale Antragsformular gestellt werden. Weitere Informationen finden Sie [hier](#).



NaturMomente - Zukunftsfonds Ländlicher Tourismus

Airbnb und Deutscher Tourismusverband (DTV) starten einen 1-Millionen-Euro-Fonds für innovative Tourismusprojekte in ländlichen Regionen mit bis zu 100.000 EUR für Projektträger.

Ziel des Fonds ist es, Reisen in weniger frequentierte Regionen zu fördern. Förderfähig sind Projekte mit hohem Innovationsgrad, die einen nennenswerten Beitrag zur regionalen touristischen Entwicklung einer ländlichen Region leisten und Bezug zur Natur aufweisen. Projekte einreichen können Kommunen, Tourismusorganisationen, Naturparke, kleine und mittlere Unternehmen, lokale Initiativen, Kultur- und Denkmalorganisationen. Die Bewerbungsphase läuft von Juni bis **Mitte September 2026**.

Weitere Informationen finden Sie [hier](#).

Junge Generation Fahrrad - aktiv mobil

Mit zwei neuen Förderlinien unterstützt das Bundesministerium für Verkehr (BMV) die aktive Mobilität junger Menschen im Rad- und Fußverkehr.

Förderlinie 1 fördert bis zu 30 Modellkommunen, die im Rahmen eines Auswahlwettbewerbs zeigen, wie sichere und selbstständige aktive Mobilität für Kinder und junge Menschen bis 25 Jahre gelingt – gesamthaft und innovativ. Für Planung und bauliche Umsetzung von Infrastrukturprojekten mit Projektlaufzeiten bis 2031 sowie begleitende Maßnahmen stehen zwischen 1.5 - 6 Mio. Euro pro Projekt zur Verfügung.

Bewerbung bis 15.07.2026. Weitere Informationen [hier](#).

Förderlinie 2 fördert konkrete, schnell umsetzbare Infrastrukturmaßnahmen bis Ende 2027, die die Sicherheit des Rad- und Fußverkehrs deutlich erhöhen. Es sind Förderungen von 250.000 bis 1.5 Mio. Euro pro Projekt möglich für die Planung und bauliche Umsetzung von Infrastrukturprojekten sowie begleitende Maßnahmen.

Antragstellung bis 31.07.2026. Weitere Informationen [hier](#).

■ Wettbewerbe und Förderungen

Hessischer Mundartpreis 2027

Neue Bewerbungsrunde: Vereine, Initiativen und Projekte können sich ab 1. Juni wieder bewerben.

Nach zwei erfolgreichen Auflagen geht der Hessische Mundartpreis in die nächste Runde: 2027 wird die Auszeichnung bereits zum dritten Mal verliehen. Bewerben können sich Vereine, Initiativen und Projekte, die einen Beitrag zur Pflege und Sicherung hessischer Mundart leisten. Der Preis ist mit 8.000 Euro dotiert.

Bewerbung bis zum 30. September 2026 online möglich. Weitere Informationen [hier](#).



Förderung für Vereine der Heimat- und Brauchtumpflege

Vereine der Heimat- und Brauchtumpflege können ab sofort Förderung beim Hessischen Heimatministerium beantragen.

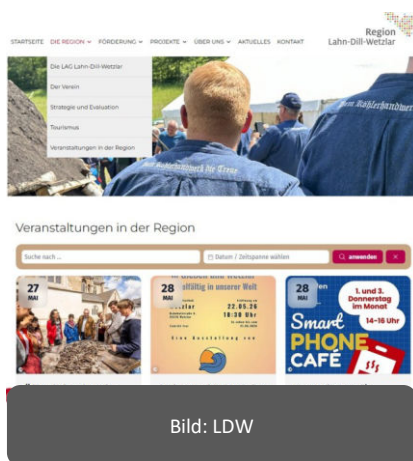
Gefördert werden können unter anderem:

- Projekte und Maßnahmen, die die hessische Mundart, das hessische Trachtenwesen und Volkstanz fördern,
- Projekte und Maßnahmen von Heimat-, Kirmes-, Musik-, Schützen- oder Backhausvereinen,
- Vereine, die die hessische Fastnachtstradition leben

Eine Förderung ist in Höhe von mindestens 500 Euro bis zu 8000 Euro möglich. Für das laufende Kalenderjahr können **eingetragene gemeinnützige Vereine** mit Sitz in Hessen ab sofort Anträge stellen. Das ist bis zum **15. September 2026** möglich.

Antragstellung und weitere Informationen finden Sie [hier](#).





Veranstaltungshinweise - ab jetzt auch auf unserer Website

Seit Neustem finden Sie Hinweise auf spannende Veranstaltungen in der Region Lahn-Dill-Wetzlar auch auf unserer Website. Schauen Sie gerne mal rein:

<https://www.lahn-dill-wetzlar.de/die-region/veranstaltungen-in-der-region/>



LEADER-Entdeckertour 2026

Save the Date für unsere Vereinsmitglieder!

Wir wollen zusammen wieder eine gemeinsame Bustour durch unsere Region unternehmen. Diesmal geht es durch Aßlar, Hüttenberg und Lahnau. Es gibt verschiedene LEADER Projekte und Initiativen zu entdecken. Für das leibliche Wohl ist bestens gesorgt. Weitere Infos und Einladung folgen.

Wann: Freitag, 04. September, ab 9:30 Uhr



Markt im Park

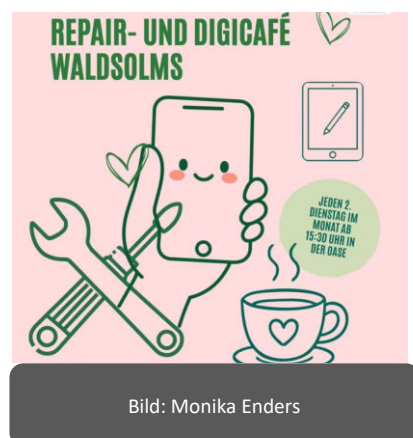
Der Heimat- und Geschichtsverein Beilstein lädt ein zu Markt im Park. Mit über 100 Ständen: Kunsthandwerk, Schmuck, Florales, Kulinarisches

Wann:

Sonntag, 05. Juli, 10:00 - 18:00 Uhr

Wo:

BASALT-Parkours bis Alter Bahnhof, 35753 Greifenstein-Beilstein



Repair- und DigiCafé Waldsolms

Ob der geliebte Toaster streikt, das Radio stumm bleibt oder das Smartphone Fragen aufwirft – im Repair- und DigiCafé Waldsolms finden wir gemeinsam eine Lösung. **Reparieren statt Wegwerfen:** Wir werfen gemeinsam einen Blick auf defekte Alltagsgegenstände. **Digitaler Durchblick ohne „dumme Fragen“:** In unserem DigiCafé unterstützen wir bei Fragen rund um Handy, Tablet und Apps. **Begegnung & Genuss:** Kommt einfach auf eine Tasse Kaffee und ein Stück Kuchen vorbei.

Wann: jeden zweiten Dienstag im Monat, ab 15:00

Wo: OASE Brandoberndorf, Pfarrgasse 5

Waldbaden - Achtsamkeit im Wald

Vom Wald getragen—Waldbaden in der Hängematte... Einfach mal die Seele baumeln lassen.

Wann: Samstag, 25. Juli 2026, 15:00 - ca. 18:00 Uhr

Wo: Dorotheenhof, 35638 Leun-Lahnbahnhof

Energieausgleich: 30 Euro

Anmeldung unter: 0177-7467971



Bild: Mira Spangenberg

Frauen Natur Auszeit

Ein Tag zum Auftanken, Entspannen, um sich selbst wieder im Rhythmus der Natur zu spüren. Um die weibliche Kraft zu nähren, sich im Kreis von Frauen zu stärken und in der Natur die innere Balance zu finden: FrauSein, Meditation, Kochen am Feuer, Waldbaden QiGong, Kräuter, Verbundenheit, Klangschalen

Wann: Samstag, 18. Juli 2026, 09:30 - 17:30 Uhr

Wo: Dorotheenhof, 35638 Leun-Lahnbahnhof

Energieausgleich: 130-170 Euro

Anmeldung unter: frauenkrafttag@online.de



Bild: Mira Spangenberg

Dreschhallenmarkt in Driedorf-Münchhausen

Direkt in und vor den Toren der alten Dreschhalle können bewusste Verbraucher auf einem schönen, anspruchsvollen Markt Spezialitäten vom Lande in herrlich dörflicher Umgebung kaufen. Alt und Jung nutzen den Markttag, um sich in geselliger Runde zu treffen und auszutauschen.

Termine: Freitag, 10. Juli, 11:00 - 17:00 Uhr

Freitag, 14. August, 11:00 - 17:00 Uhr

Freitag, 11. September, 11:00 - 17:00 Uhr

Wo: Ulmtalstraße 16, 35759 Driedorf-Münchhausen



Bild: Manfred Mauer

Trio Krainerlogie

In der Dreschhalle gibt es wieder Oberkrainermusik vom Feinsten.

Seit 7 Jahren steht das Trio Krainerlogie, welches bereits mehrfach in Münchhausen gastierte, nun schon gemeinsam auf der Bühne und bereichert die Feste im In- und Ausland mit seinem Motto „Quer durch die Oberkrainerwelt“.

Wann: Samstag, 19. September 2026, ab 19:00 Uhr

Wo: Ulmtalstraße 16, 35759 Driedorf-Münchhausen

Tickets: Vorverkauf: 13 Euro, u.a. bei Manfred Mauer (manfred.mauer@gmx.net, 02775 953301), Abendkasse: 15 Euro



Bild: Manfred Mauer



Bild: Junges Gemüse

Offener Garten bei Junges Gemüse

Ihr wollt die Gärtnerei und Junges Gemüse kennenlernen? Dann kommt zum offenen Garten! Dort erfahren kleine und große Interessierte alles rund um den Garten und seine Bewohner. Ihr könnt eure ganz persönlichen Gartenfragen mitbringen, mit uns eine Runde durch den Garten gehen oder auch einfach nur eine Tasse Kaffee und ein Stück Kuchen essen. Wir freuen uns auf Euch!

Termine: Samstag, 04. Juli, 14:30 - 17:00 Uhr

Samstag, 08. August, 14:30 - 17:00 Uhr (mit Tomatenfest)

Samstag, 05. September, 14:30 - 17:00 Uhr

Wo: Junges Gemüse, Nelkenweg, 35614 Aßlar-Werdorf



Bild: Junges Gemüse

Workshops für Hobbygärtner*innen

In der Workshopreihe von Junges Gemüse gibt es ganz unterschiedliche Themen zu entdecken, da ist für alle etwas dabei. In den kommenden Monaten gibt es folgende Inhalte:

Mittwoch, 22. Juli: Bewässerung in Zeiten des Klimawandels

Freitag, 21. August: Alles Unkraut?! Umgang mit Beikraut im Garten

Mittwoch, 09. September: Wintergemüseanbau

Wo: Junges Gemüse, Nelkenweg, 35614 Aßlar-Werdorf

Anmeldung: [hier](#)



Bild: Stadt Wetzlar

Optikjahr Wetzlar

In Wetzlar finden weiterhin **zahlreich Veranstaltungen im Rahmen des Optikjahrs** statt!

Das Jahr 2026 steht in Wetzlar ganz im Zeichen der Optik – einem Thema, das unsere Stadt seit Jahrhunderten prägt. Namen wie Leica haben Wetzlar in die Welt getragen und zeigen, wie eng hier Innovation, Präzision und Leidenschaft für das Sehen miteinander verbunden sind. Doch Optik ist weit mehr als Technik – sie ist auch eine Frage der Perspektive, der Wahrnehmung und damit untrennbar mit der Kultur verknüpft. Das Optikjahr ist dabei eine gemeinschaftliche Leistung vieler Akteurinnen und Akteure in unserer Stadt.

Das **ausgiebige Programm** kann [hier](#) eingesehen werden.

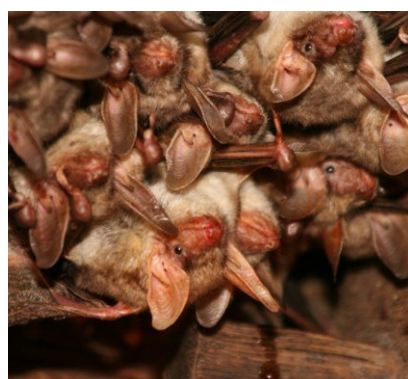


Bild: Otto Schäfer

Fledermausnächte im HGON-Fledermaushaus

Vorträge, Infos und Ausflugsbeobachtung der Mausohrfledermäuse.

Eine Anmeldung ist nicht erforderlich.

Termine: Freitag, 17. Juli, 20:30 - 23:00 Uhr

Freitag, 21. August, 20:30 - 23:00 Uhr

Wo? HGON-Fledermaushaus, Ulmer Straße 16, 35753 Greifenstein-Allendorf

Reise in den Zauberberg

Sonderführungen in den hessischen Sommerferien

Die Tropfsteinhöhle Herbstlabyrinth in Breitscheid bietet während der hessischen Schulferien zusätzliche Führungen an. Während des Rundgangs durch die riesige Knöpfchenhalle gibt es immer wieder Neues zu entdecken: unterschiedlichste wunderschöne Tropfsteinformen, die vom Wasser interessant geformten Höhlenwände, im Licht funkeln Wassertröpfchen und vieles mehr.

Wann: immer mittwochs, stündliche Führungen von 13:00 - 18:00 Uhr

Weitere Informationen und Tickets [hier](#).



Bild: Karl H. Schlierbach

Robert Carl Blank

Konzert in der Schauhöhle Herbstlabyrinth

Mal sanft mit einem Schuss Melancholie, mal treibend stürmisch bewegt sich Robert Carl Blank in den Gewässern des Folk, Country, Soul und Blues. Der Konzertbesucher vergisst einen Abend mit dem sympathischen Songwriter aus Hamburg nur schwer, nachdem seine Songs einmal den Weg in den Gehörgang gefunden haben.

Wann: Samstag, 29. August, 17.00 Uhr, 18.30 Uhr und 20.00 Uhr jeweils 1,5 Std.

Wo: Schauhöhle Herbstlabyrinth Breitscheid

Eintritt: 23,50 Euro; Tickets und weitere Informationen [hier](#).



Bild: Robert Carl Blank

JetPower Modellflugmesse in Breitscheid

Die weltweit größte Jet-Modellflugschau

Jets - Helikopter - Großmodelle bis 150kg. Große Verkaufsausstellung auf 4.000 qm. Ganztägig spektakuläre Flug-Action.

Wann: 04. bis 06. September 2026

Wo: Flugplatz Breitscheid, Auf der Hub 4

Eintritt: 12 Euro (inkl. Parken), Kinder unter 13 Jahren haben freien Eintritt



Bild: Flyer Jet-Modellflugschau

Karst- und Höhlenlehrpfad Wanderung

Zum Tag des Geotops veranstaltet die Gemeinde Breitscheid eine exklusive ökologische Spurensuche auf dem Karst- und Höhlenlehrpfad.

Die Teilnahme ist kostenlos. Bitte festes Schuhwerk einplanen.

Wann: Samstag, 19. September, 15.00 - ca. 17:00 Uhr

Wo: Treffpunkt Hombergparkplatz in Erdbach

Anmeldung unter: veranstaltungen@gemeinde-breitscheid.de



Bild: Flyer Tag des Geotops



Bild: vhs Lahn-Dill

Besichtigung der Rettungsleitstelle des LDK

Die Integrierte Leitstelle ist das zentrale Bindeglied zwischen Hilfesuchenden und Einsatzkräften wie bspw. Feuerwehr oder Rettungsdienst. Diese exklusive Besichtigung bietet Ihnen spannende Einblicke in die hochmoderne Kommunikations- und Einsatzleittechnik der Zentralen Leitstelle des Lahn-Dill-Kreises. Erleben Sie aus erster Hand, wie Notrufeinsätze koordiniert werden und welche Herausforderungen die Einsatzkräfte täglich bewältigen.

Teilnahme ab 18. Eintritt frei. Leider nicht barrierefrei zugänglich.

Wann? Donnerstag, 22.10.2026, 19:00 - 20:30 Uhr

Treffpunkt: Eingang Dienstgebäude, Franz-Schubert-Str. 4, 35578 Wetzlar



Bild: vhs Lahn-Dill

Gebührenfreie Kurse bei der vhs Lahn-Dill

Wussten Sie übrigens, dass es an der Volkshochschule Lahn-Dill auch etliche gebührenfreie Kurse gibt? Dieses Angebot wird ständig erweitert und beinhaltet Kurse aus allen Fachbereichen. Besichtigungen heimischer Unternehmen, kommunaler Einrichtungen und historischer Stätten sowie Einblicke in Kultur und Ehrenamt stehen auf dem Programm. Aber auch Wanderungen und Event-Abende werden veranstaltet.

Schnuppern Sie doch mal rein und probieren Sie sich aus!

Einen Überblick der aktuell vorhandenen gebührenfreie Kurse finden Sie [hier](#).

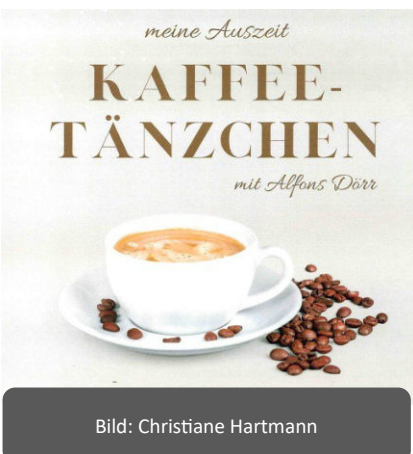


Bild: Christiane Hartmann

meine Auszeit

Kostenfreie Veranstaltungen im Nachbarschaftszentrum Niedergirmes.

Termine:

Samstag, 04. Juli: Lange Tafel Mitbring-Frühstück ab 09:30 Uhr

Freitag, 28. August: Musik- und Puppentheater ab 15:00Uhr

Sonntag, 27. September: Kaffeetänzchen ab 15:00 Uhr

Wo: Wiesenstraße 4, 35576 Wetzlar

Anmeldung: Christiane Hartmann 06441/9013-601 oder c.hartmann@diakonie



Bild: Gemeinde Lahnau, Sozialkoordinator

Veranstaltungen in Lahnau

17.07.26: Bluesrange – BluesRock ´n Roll, Wo: Altes Feuerwehrhaus Atzbach, Amthof 2, 35633 Lahnau

07.08.26: Open Air Kino, Wo: Liegewiese Hallenbad Waldgirmes

24.06.26: Pop-up-Café, Wo: Spielplatz Dorlar, Westerwälder Weg 9a

26.08.26: Pop-up-Café, Wo: Spielplatz, Waldgirmes Lauterstraße 51

18.09.26: Theater Syndikat, Gemeinschaftshaus Dorlar

■ Veranstaltungshinweise

Botanische Führung auf dem Weinberg

Der Weinberg und seine Pflanzengesellschaften

Erhalten Sie mit Petra Krischke Eindrücke der Vielfalt der heimischen Pflanzenwelt auf dem Wetzlarer Weinberg.

Wann: Sonntag, 05. Juli, ab 10:00 Uhr

Wo: NABU-Scheune am Magdalenenhäuser Weg 100, 35576 Wetzlar

Veranstaltung im Rahmen des Programms **Treffpunkt Natur** des Amts für Umwelt und Naturschutz der Stadt Wetzlar. Weitere Informationen und Veranstaltungen [hier](#).



Treffpunkt Natur

Bild: Stadt Wetzlar

Fliegende Koblode in Wetzlar

Nach der Einführung von Rudolf Fippl zum Thema Fledermäuse geht es an die Lahn im Stadtgebiet, um die Wetzlarer Fledermäuse bei der Insektenjagd zu beobachten.

Wann: Freitag, 11. September, ab 19:00 Uhr

Wo: Neues Rathaus Wetzlar, Ernst-Leitz-Straße 30, 35578 Wetzlar

Veranstaltung im Rahmen des Programms **Treffpunkt Natur** des Amts für Umwelt und Naturschutz der Stadt Wetzlar. Weitere Informationen und Veranstaltungen [hier](#).



Treffpunkt Natur

Bild: Stadt Wetzlar

Drachenfest in der Phantastischen Bibliothek

Familienstag mit vielen Spielen, Büchern, Geschichten, Bastelaktivitäten, Kinderschminken und einem Zauberer

DRACHEN sind die Helden in unendlich vielen Kinderbüchern und Fantasyromanen und zählen für viele Kinder zu den erklärten Lieblingstieren. Die Phantastische Bibliothek Wetzlar mit ihrer einzigartigen Sammlung an Märchen, Sagen und Fantasybüchern gilt weitläufig als Heimat der Drachen. Der Drache ist aber nicht nur ihr Wappentier, sondern findet sich von Glas über Stein und Plastik bis hin zu Pappmaché und Plüsch in zigfacher Ausfertigung in, auf und zwischen den Bücherregalen.

Mit einem großen Familienfest will das Team der Bibliothek kleinen und großen Menschen die Faszination „Drache“ vermitteln. Mit einer Drachenrallye, etlichen Spiel- und Bastelstationen, der Suche nach Dracheneiern und angebotenen „Drachenböllern“ sowie grünem Drachensaft für das leibliche Wohl stehen drei interaktive Stunden im Zeichen des Drachen. Als besonderes Highlight wird in diesem Jahr der große Zauberer Convin Splettsen auftreten und allen einen magischen Tag bereiten.

Wann: Samstag, 01. August, 14:00 - 17:00 Uhr

Wo: Phantastische Bibliothek, Turmstraße 20, 35578 Wetzlar

Der Eintritt ist frei, die aufgestellten Spendenbüchsen freuen sich jedoch über (knisternde) Dreingaben.

Gefördert und unterstützt vom Jungen Kultursommer Mittelhessen.



Bild: Phantastische Bibliothek



Bild: Phantastische Bibliothek



Das Team von Verein.Kultur.Leben



Die Destille in Lahnu nimmt Gestalt an



Viele Fragezeichen: Wie geht es weiter mit LEADER?

Ausblick: Wie geht's weiter in der Region LDW?

Studienbesuch Verein.Kultur.Leben

Wir kriegen Besuch! Vom 16. - 19. Juli kommen unsere Verein.Kultur.Leben - Kooperationspartner aus Luxemburg, Österreich und Brandenburg zu uns und bringen Vereins-Aktive aus ihren Regionen mit. Auf Grundlage unserer Umfragen beschäftigen wir uns in einem gemeinsamen Workshop mit der Frage: „Was macht Vereine zugänglich und was schließt Menschen aus?“ Außerdem besuchen wir Vereine in unserer Region und hören, wie sie die Herausforderungen des Vereinslebens im ländlichen Raum meistern.

LEADER-Entdeckertour

Wie in den vergangenen Jahren wollen wir auch 2026 mit unseren Vereinsmitgliedern unsere Region entdecken und spannende Projekte vorstellen. Am 04. September geht es durch Aßlar, Hüttenberg und Lahnu. Ob wohl die Destille in Lahnu bis dahin eröffnet hat?

Vorbereitung auf die neue Förderperiode

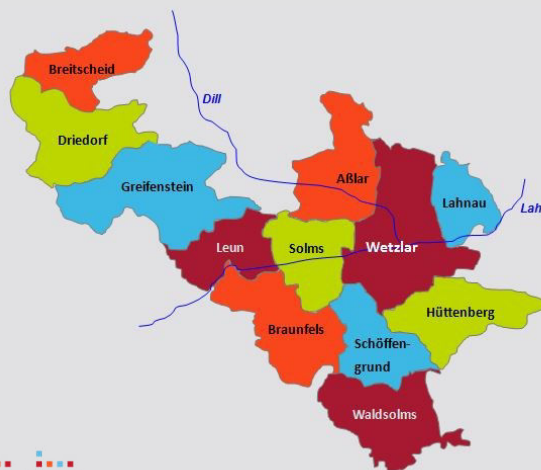
Die aktuelle Förderperiode 2023 - 2027 neigt sich dem Ende zu. Noch ist unklar, in welcher Form und mit welchen Veränderungen das LEADER-Programm in eine neue Förderperiode gehen wird. Trotzdem beginnen wir bereits mit den Vorbereitungen: Wie können wir uns gut für die Zukunft aufstellen? Was nehmen wir aus unserer bisherigen Arbeit mit? Wie können wir uns trotz Planungsunsicherheit schon bestmöglich auf die neue Förderperiode einstellen? An diesen und weiteren Fragen feilen wir im Hintergrund. Wie immer startet die neue Förderperiode dann mit Ihrer breiten Beteiligung nach dem bottom-up-Prinzip. Wir halten Sie auf dem Laufenden!

Impressum und Kontakt

Regionalbüro
Region Lahn-Dill-Wetzlar e. V.
Mercedes Bindhardt und Gabriele Kohler
Solmsbachstraße 5, 35606 Solms
Telefon: 06442 / 922 05 04
Mail: info@lahn-dill-wetzlar.de
www.lahn-dill-wetzlar.de



Gefördert durch:



Region
Lahn-Dill-Wetzlar

Hier geht's direkt zu
unserer Website:



Soweit nicht anders gekennzeichnet, sind alle Bilder und Grafiken von Region Lahn-Dill-Wetzlar e.V.